

**ZARZĄDZENIE**  
**PREZYDENTA MIASTA GLIWICE**  
**NR PM - 2299/2012**  
**Z DNIA 14 kwietnia 2012 r.**

**w sprawie:** obciążenia nieruchomości oznaczonej jako działka nr 181, obręb Żerniki, zapisanej w KW Nr GL1G/00023067/1, prawem służebności przesyłu na rzecz Tauron Dystrybucja GZE S.A.

**Działając na podstawie:**

- art. 26 ust. 1, art. 30 ust. 2 pkt. 3 ustawy z dnia 8 marca 1990 r. o samorządzie gminnym (tekst jednolity Dz. U. Nr 142 z 2001 r., poz. 1591 z późn. zm.);
- art. 13 ust. 1, art. 25 ust. 1 ustawy z dnia 21 sierpnia 1997 r. o gospodarce nieruchomościami (tekst jednolity Dz. U. Nr 102 z 2010 r., poz. 651 z późn. zm.);
- Uchwały Rady Miejskiej w Gliwicach Nr XXV/674/2004 z dnia 2 grudnia 2004 r. w sprawie zasad gospodarowania nieruchomościami Miasta Gliwice w zakresie nabycia, zbycia, obciążania oraz ich wydzierżawiania na okres dłuższy niż 3 lata, z późn. zm.;
- art. 305<sup>1</sup>-305<sup>4</sup> ustawy z dnia 23 kwietnia 1964r. kodeks cywilny (tekst jednolity Dz.U. Nr 16 z 1964r., poz. 93 z późn. zm.);
- Zarządzenia Prezydenta Miasta Gliwice nr PM-6037/10 z dnia 22 lipca 2010 r. w sprawie ustalenia wysokości stawek czynszu dzierżawnego za wydzierżawiane grunty oraz powierzchnię użytkową budynków stanowiących własność Miasta Gliwice oraz zasad ustalenia odpłatności w przypadku obciążania nieruchomości ograniczonymi prawami rzeczowymi,

**zarządzam:**

1. Obciążyć działkę nr 181 o pow. 0,1182 ha, obręb Żerniki, poł. w Gliwicach na zach. od ul. Chałubińskiego, zapisaną w KW Nr GL1G/00023067/1, stanowiącą własność miasta Gliwice, nieograniczoną w czasie służebnością przesyłu na rzecz Tauron Dystrybucja GZE S.A. z siedzibą w Gliwicach przy ul. Portowej 14a, polegającą na prawie do pozostawienia urządzeń elektroenergetycznych oraz przewodów, tj. stacji transformatorowej wolnostojącej murowanej SN/nN (nr G478), wyposażonej w transformator o maksymalnej mocy do 1000 kVA, o powierzchni zabudowy wraz z pasem do obsługi 50m<sup>2</sup> i linii kablowych średniego napięcia do 20kV i niskiego napięcia do 1kV o długości 151m i szerokości strefy ochronnej 1,5m oraz dostępu do tych urządzeń i linii w każdym czasie w celu dokonywania przeglądów, pomiarów, kontroli, konserwacji, usuwania awarii a także prac związanych z ich eksploatacją, remontami, modernizacją i wymianą na nowe urządzenia, jak również wykonywania nowych przyłączy i wyprowadzania nowych obwodów elektrycznych ze stacji, przy czym parametry techniczne urządzeń po wymianie nie mogą przekraczać wyżej wymienionych. Łączna powierzchnia terenu objętego służebnością przesyłu wynosić będzie 276,50m<sup>2</sup>, w tym dla stacji transformatorowej: 50,00m<sup>2</sup> oraz dla linii elektroenergetycznych: 226,50m<sup>2</sup>. Orientacyjny przebieg służebności zaznaczono na załączniku mapowym.

2. Obciążenie ograniczonym prawem rzeczowym, o którym mowa w pkt. 1 nin. zarządzenia nastąpi pod warunkiem zobowiązania się uprawnionego z tytułu służebności do każdorazowego informowania właściciela nieruchomości o zamiarze wykonania **planowanych** prac remontowych lub modernizacyjnych na zewnątrz budynku stacji lub na liniach kablowych i napowietrznych połączonych z tą stacją, a w przypadku konieczności usunięcia nagłej awarii linii kablowej, napowietrznej lub zewnętrznego elementu stacji transformatorowej - do niezwłocznego zawiadomienia właściciela o tymże fakcie po usunięciu awarii, a ponadto, w każdym z ww. przypadków, do przywracania terenu do stanu poprzedniego po zakończeniu prac.
3. Wartość służebności przesyłu obciążającej działkę nr 181, obręb Żerniki, została określona przez biegłego rzeczoznawcę majątkowego na kwotę 9.821,00 zł netto, co po doliczeniu 23% podatku VAT w kwocie 2.258,83 zł, daje kwotę brutto **12.079,83 zł** (słownie złotych: dwanaście tysięcy siedemdziesiąt dziewięć 83/100).
4. Do kwoty, o której mowa w pkt 3 nin. zarządzenia doliczony zostanie koszt sporządzenia operatu szacunkowego w wysokości 307,50 zł. Łączna kwota do zapłaty z tytułu ustanowienia służebności przesyłu oraz sporządzenia operatu szacunkowego wynosi **12.387,33 zł brutto** (słownie złotych: dwanaście tysięcy trzysta osiemdziesiąt siedem 33/100).
5. Uprawniony z tytułu służebności zobowiązany jest do zapłacenia Właścicielowi jednorazowej opłaty w kwocie **12.387,33 zł brutto** (słownie złotych: dwanaście tysięcy trzysta osiemdziesiąt siedem 33/100) w terminie 14 dni od daty otrzymania informacji o podjęciu niniejszego zarządzenia, nie później jednak niż na dwa dni przed zawarciem aktu notarialnego ustanawiającego ww. prawo rzeczowe, na konto wskazane przez Właściciela.
6. Uprawniony z tytułu służebności zobowiązany jest do poniesienia wszelkich kosztów związanych z ustanowieniem służebności przesyłu określonej w pkt. 1 nin. zarządzenia (tj. koszty notarialne, sądowe).
7. Wykonanie zarządzenia powierzyć osobie upoważnionej przez Naczelnika Wydziału Gospodarki Nieruchomościami.
8. Nadzór nad wykonaniem zarządzenia powierzyć Naczelnikowi Wydziału Gospodarki Nieruchomościami.
9. Zarządzenie wchodzi w życie z dniem podjęcia.
10. Zarządzenie podlega ogłoszeniu w Biuletynie Informacji Publicznej.

13.04 2012  


RADCA PRAWNY  
dr Jacek Gorczyński  
KI 2402

Zastępca Naczelnika Wydziału  
Gospodarki Nieruchomościami

  
Michał Drabik

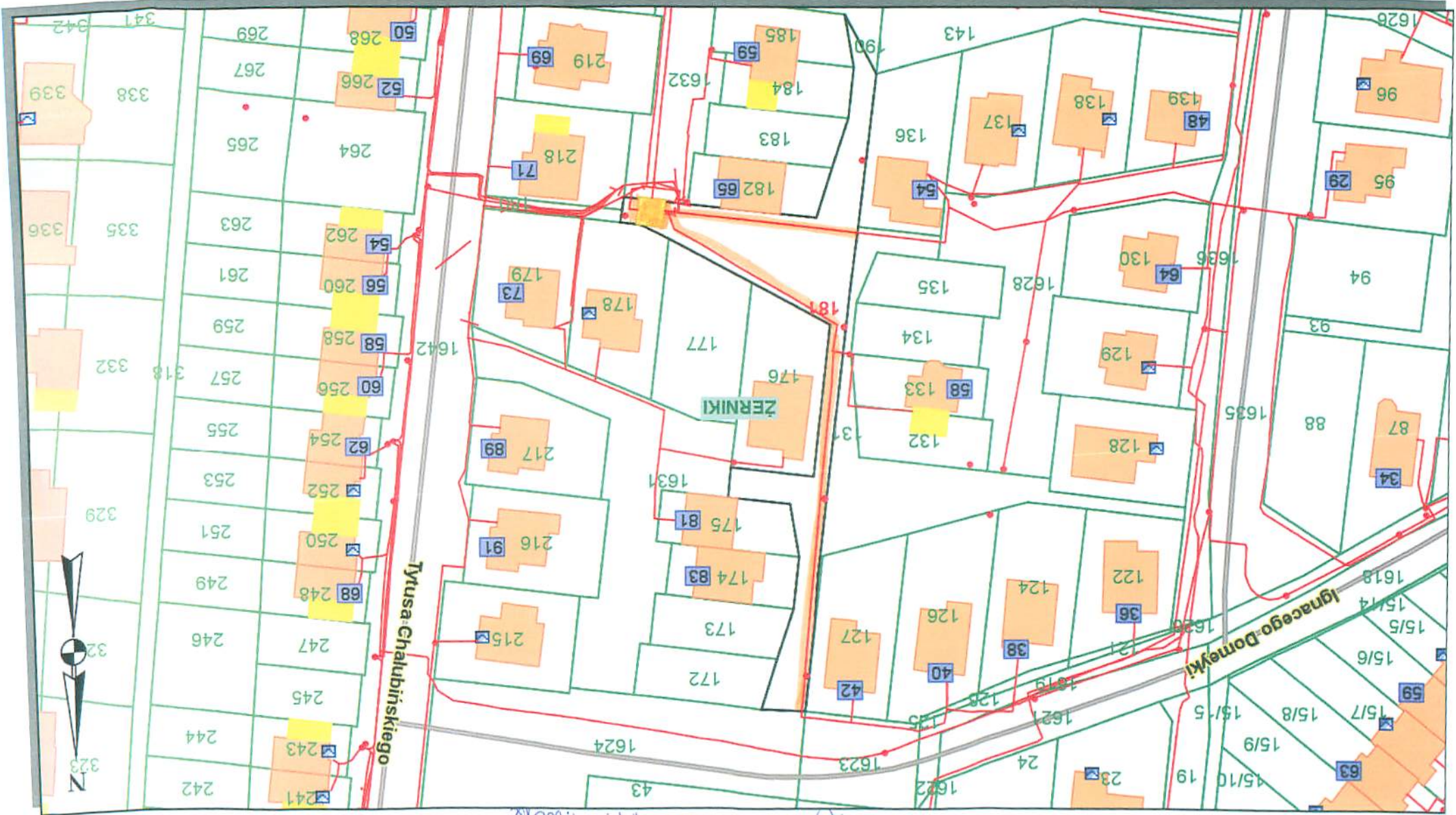
Zastępca Naczelnika Wydziału  
Gospodarki Nieruchomościami

  
Adam NEUMANN

Skala 1 : 1000

ZATACANIK MAPOWY  
DO ZARZADZENIA PREZYDENTA MIASTA GILWICE  
NR RM 2009/2012 z dnia 17.04.2012

mapa przygotowana przy użyciu  
Internetowego Serwera Danych Przestrzennych  
isdp



Udostępniane informacje nie są dokumentami w postępowaniach administracyjnych i innych. Dokumenty należy zamawiać w Wydziale Geodezji i Kartografii co podlega opłatom zgodnie z rozporządzeniem z dnia 19 lutego 2004r. w sprawie wysokości opłat za czynności geodezyjne i kartograficzne oraz udziałanie informacji, a także za wykonywanie wynisów i wypisów z operatu ewidencyjnego (Dz.U. Nr 37 poz.333).